

標準タイプ 異常表示の原因と解除のしかた

※異常を感知した場合、異常表示が出ます。

ここでは、異常表示の原因と解除のしかたを説明します。

1

異常表示

■異常が表示されるのは以下の原因が考えられます。(故障ではありません)

(1) シャッター下降中に、幅木が異物（人・物など）を感知した場合

→シャッターはただちに停止し、自動的に上昇して全開で停止します。

シャッター周辺に異物（人・物など）がないか確認し、取除いてください。

全開まで作動した後、異常表示は消えます。

強風時に閉動作し反転上昇してしまう場合は、とじるボタンでシャッターを下降させ反転上昇した際にとじるボタンを押し続けてください。

押し続けの作動となり強風時でも下降させることができます。とじるボタンを離すとシャッターは停止し、その後はワンタッチで操作可能です。

■異常は表示されませんが停止します。(故障ではありません)

(1) シャッター上昇中に幅木にぶら下がった場合

→シャッターはその場で停止します。

シャッターにはぶら下がらないで下さい。

(2) 幅木ロックをかけたまま、シャッターを操作し一定時間経過した場合

→シャッターはその場で停止します。

P.53「幅木ロックの操作のしかた」を参照して、幅木ロックを解除してください。

■異常が表示されます。(故障ではありません)

(1) 手動開閉状態でリモコンで操作して約90秒モーターを連続作動させた場合

→約90秒後に異常点滅します。リモコンのとめるボタンで異常を解除してから

操作ハンドルを引いて電動開閉に戻して全開もしくは全閉にしてください。

(2) シャッター作動中に極度の電圧変動が発生した場合

→停止もしくは反転上昇する場合があります。

※高機能リモコンの場合「障害物を検知しました」と表示されます。

■異常表示の解除のしかた

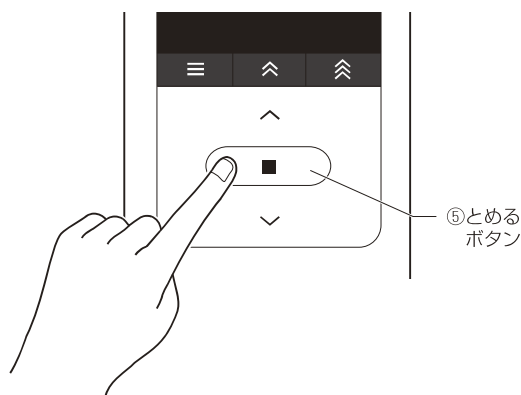
●高機能リモコンとめるボタン⑤、単機能リモコンとめるボタン④を押してください。

異常の表示を解除します。

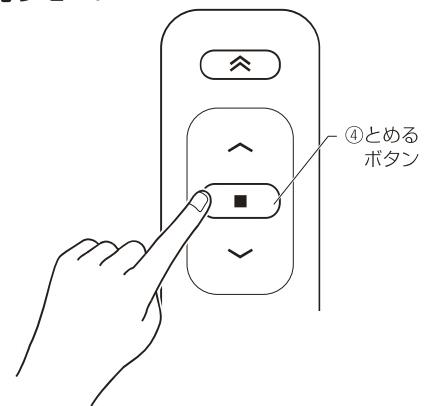
※とめるボタンを押して異常表示が消えない場合は数秒待ち再度とめるボタンを押してください。

※ブザー音は鳴りません。

高機能リモコン



単機能リモコン



2

停電復帰

- 開閉中に停電した場合、シャッターはその位置で停止します。
高機能リモコンの場合、停電復帰後は状態表示とシャッターの状態が合わない場合があります。その場合、とめるボタンを1回押してください。状態表示とシャッターの表示が合うようになります。
停電復帰後に、全開もしくは全閉まで作動させてください。

■シャッターが全開状態の場合

- 全開状態の時に、開方向へ作動させた場合、全開時に幅木が本体内に引き込まれ少し閉方向作動し停止します。
閉方向に作動させた時は、全閉時にシャッターがたわんだ後に開方向へ少し作動し停止します。

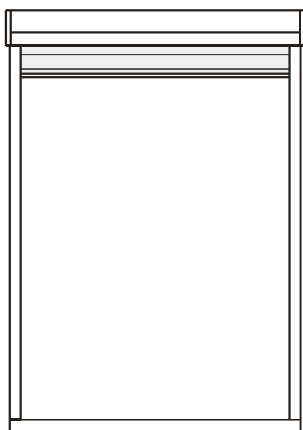
■シャッターが途中で停止している場合

- 開方向へ作動させた場合、全開時に幅木が本体内に引き込まれ少し閉方向に作動し停止します。
閉方向に作動させた時は、全閉時にシャッターがたわんだ後に開方向へ少し作動し停止します。

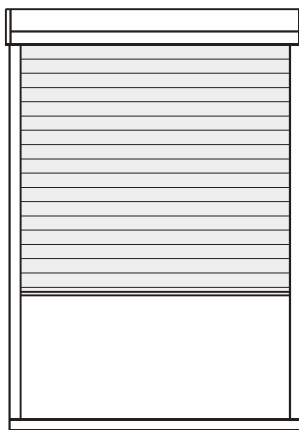
■シャッターが全閉状態の場合

- 開方向へ作動させた場合、全開時に幅木が本体内に引き込まれ少し閉方向に作動し停止します。
閉方向に作動させた時は、シャッターがたわんだ後に、開方向へ作動後停止し、閉方向に再度作動し
たわんだ後に、開方向へ少し作動し停止します。

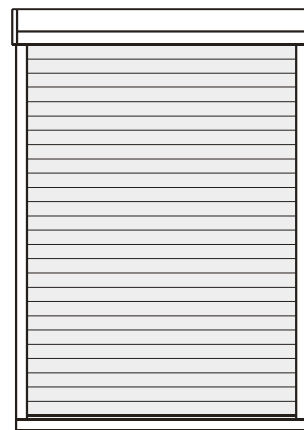
■シャッターが全開状態
の場合



■シャッターが途中で
停止している場合



■シャッターが全閉状態
の場合



採風タイプ 異常表示の原因と解除のしかた

※異常を感知した場合、異常表示が出ます。

ここでは、異常表示の原因と解除のしかたを説明します。

1

異常表示

■異常が表示されるのは以下の原因が考えられます。(故障ではありません)

- (1)シャッター下降中に、幅木が異物（人・物など）を感知した場合
→シャッターはただちに停止し、自動的に上昇して全開で停止します。
シャッター周辺に異物（人・物など）がないか確認し、取除いてください。
- (2)シャッター上昇中に幅木にぶらさがった場合
→シャッターはその場で停止します。
シャッターには、ぶらさがらないでください。
- (3)幅木ロックをかけたまま、シャッターを操作し一定時間経過した場合
→シャッターはその場で停止します。
P.53「幅木ロックの操作のしかた」を参照して、幅木ロックを解錠してください。
- (4)強風時に開閉した場合
→障子を閉め、異常表示を解除した後に開閉してください。それでも異常を表示する場合は、異常表示を解除せずひらくまたはとじるボタンを押し続けてください。
異常表示は操作終了後、解除してください。
- (5)手動開閉状態でリモコンを操作して約90秒モーターを連続作動させた場合
→シャッターは動きません。高機能リモコンの場合、「障害物を感知しました」と表示が出ます。操作ハンドルを引いて電動開閉に戻しP.56「電動復帰のしかた」を参照して、復帰操作をしてください。
- (6)通電中に手動開閉操作をし、途中位置で電動操作に切替えてシャッターを全閉にした場合
→全閉位置がずれます。P.56「電動復帰のしかた」を参照して、復帰操作をしてください。
- (7)極度の電圧変動が発生した場合
→停止もしくは反転上昇する場合があります。
※高機能リモコンの場合「障害物を検知しました」と表示されます。

■異常表示の解除のしかた

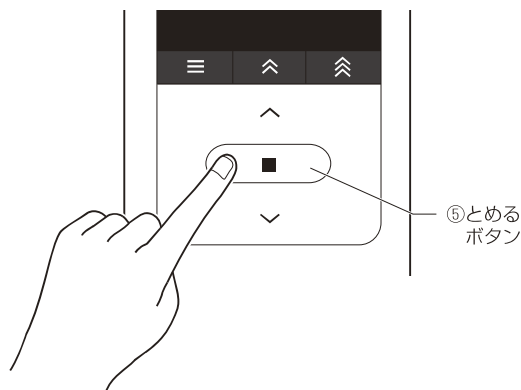
高機能リモコン とめるボタン⑤、単機能リモコン とめるボタン④を押してください。

異常の表示を解除します。

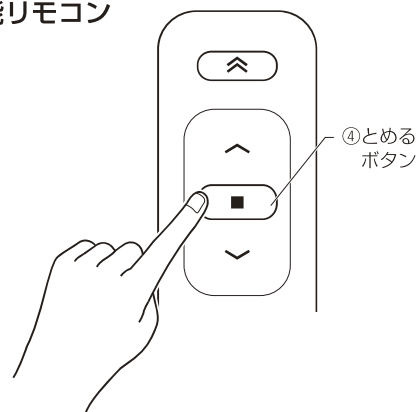
※とめるボタンを押して異常表示が消えない場合は数秒待ち再度とめるボタンを押してください。

※ブザー音は鳴りません。

高機能リモコン



単機能リモコン



2

停電復帰

- 停電があった場合には次の操作をしてください。

開閉中に停電した場合、シャッターはその位置で停止します。

※高機能リモコン とじるボタン⑥・単機能リモコン とじるボタン⑤を押しても作動しません

■シャッターが全開状態の場合

- 全開状態であっても、高機能リモコン ひらくボタン④・単機能リモコン ひらくボタン③を押してください。少し開方向に作動します。全開後、高機能リモコン とじるボタン⑥・単機能リモコン とじるボタン⑤を押し、シャッターを全閉にしてください。

■シャッターが途中位置で停止している場合

- 高機能リモコン ひらくボタン④・単機能リモコン ひらくボタン③を押し、シャッターを全開にしてください。全開後、高機能リモコン とじるボタン⑥・単機能リモコン とじるボタン⑤を押し、シャッターを全閉にしてください。サイズにより幅木と下枠の間に、すき間が発生することがありますが、再度全開、全閉をするとすき間はなくなります。

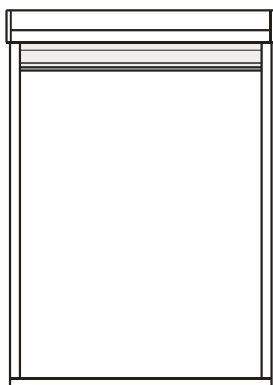
■シャッターが全閉状態の場合

- 高機能リモコン ひらくボタン④・単機能リモコン ひらくボタン③を押し、シャッターを全開にしてください。

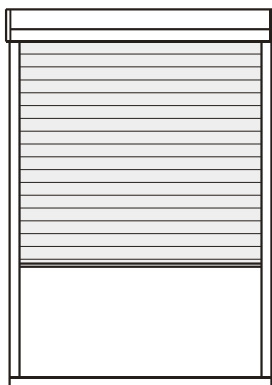
■シャッターが採風状態の場合

- 高機能リモコン ひらくボタン④・単機能リモコン ひらくボタン③を押し、シャッターを全開にしてください。全開後、高機能リモコン とじるボタン⑥・単機能リモコン とじるボタン⑤を押し、シャッターを全閉にしてください。

■シャッターが全開状態の場合



■シャッターが途中で停止している場合



■シャッターが全閉状態の場合



■シャッターが採風状態の場合

